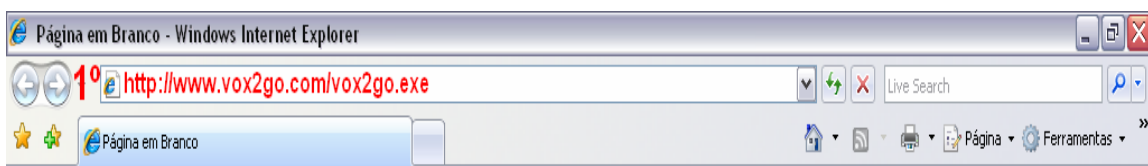
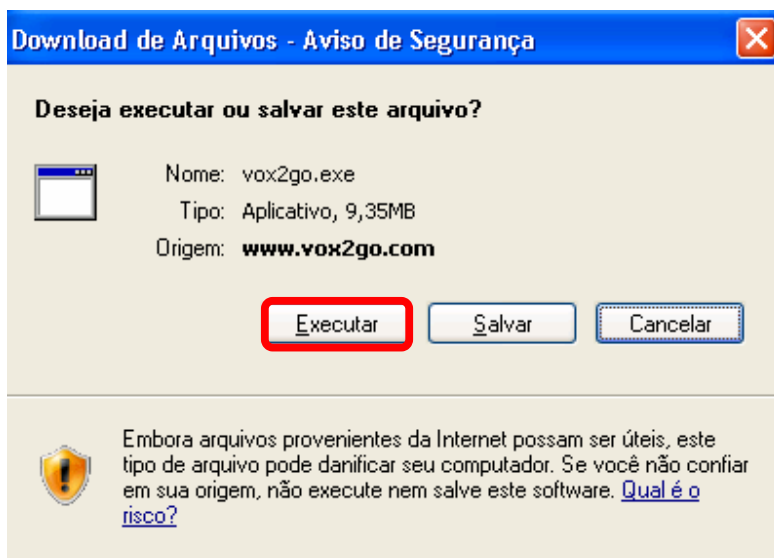


MANUAL DE INSTALAÇÃO E CONFIGURAÇÃO DO SOFTPHONE.

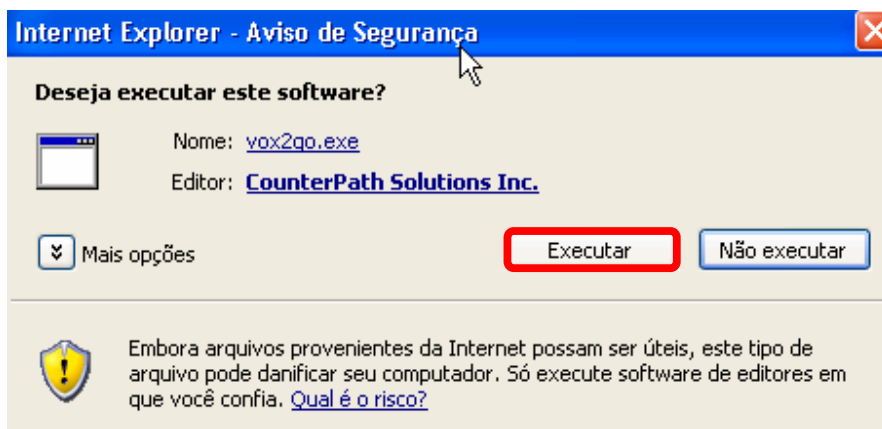
1) Para obter o arquivo de instalação do programa, digite o endereço <http://www.vox2go.com/vox2go.exe> no seu navegador como na figura abaixo e pressione a tecla “Enter”;



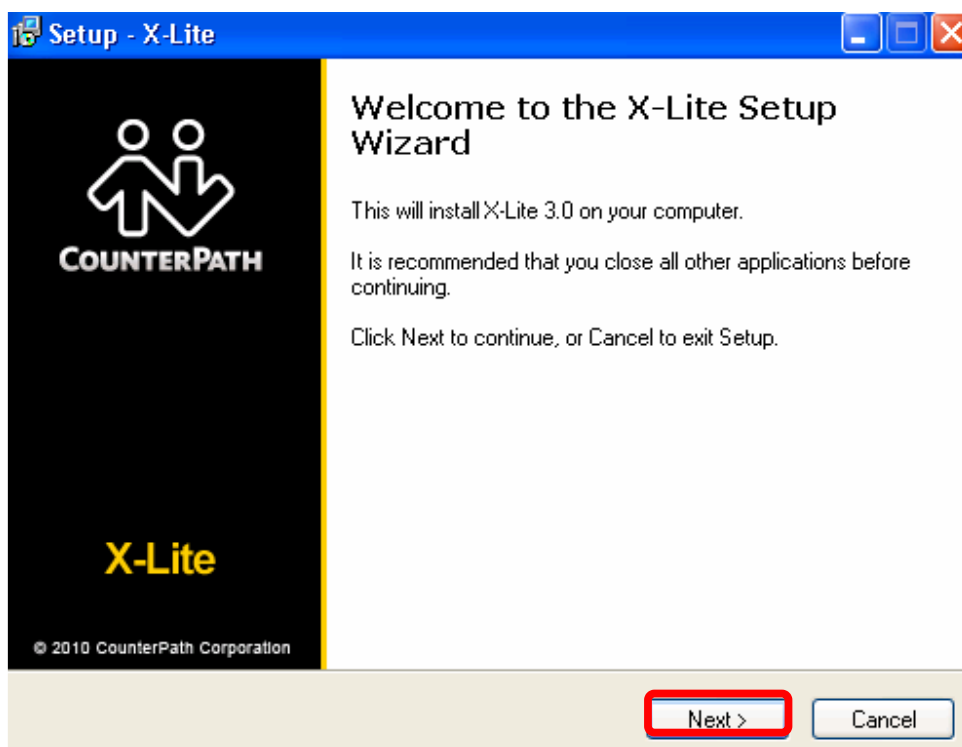
2) Em seguida será visualizada a tela abaixo, clique em “Executar” para fazer o download e iniciar a instalação;



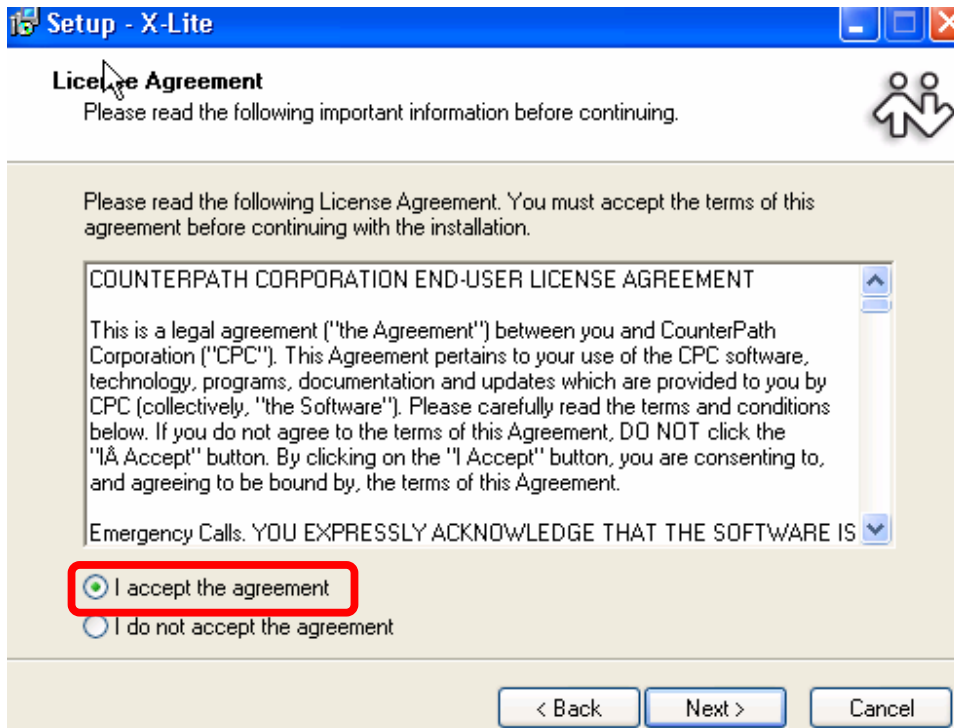
3) Na tela abaixo clique em “Executar”;



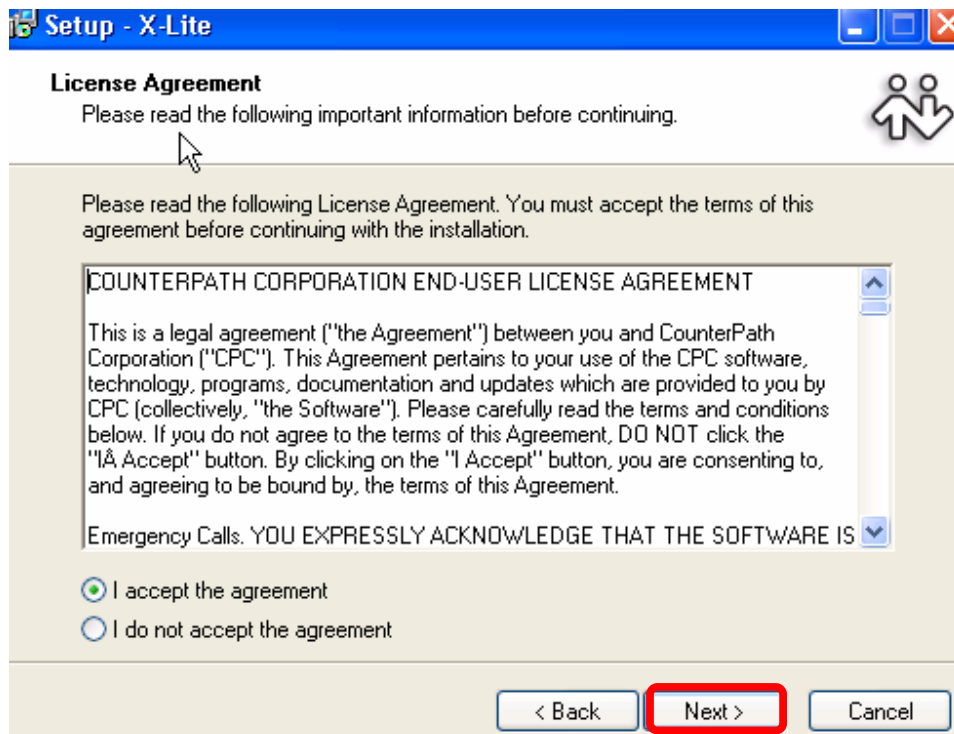
4) Na tela abaixo clique em “Next”;



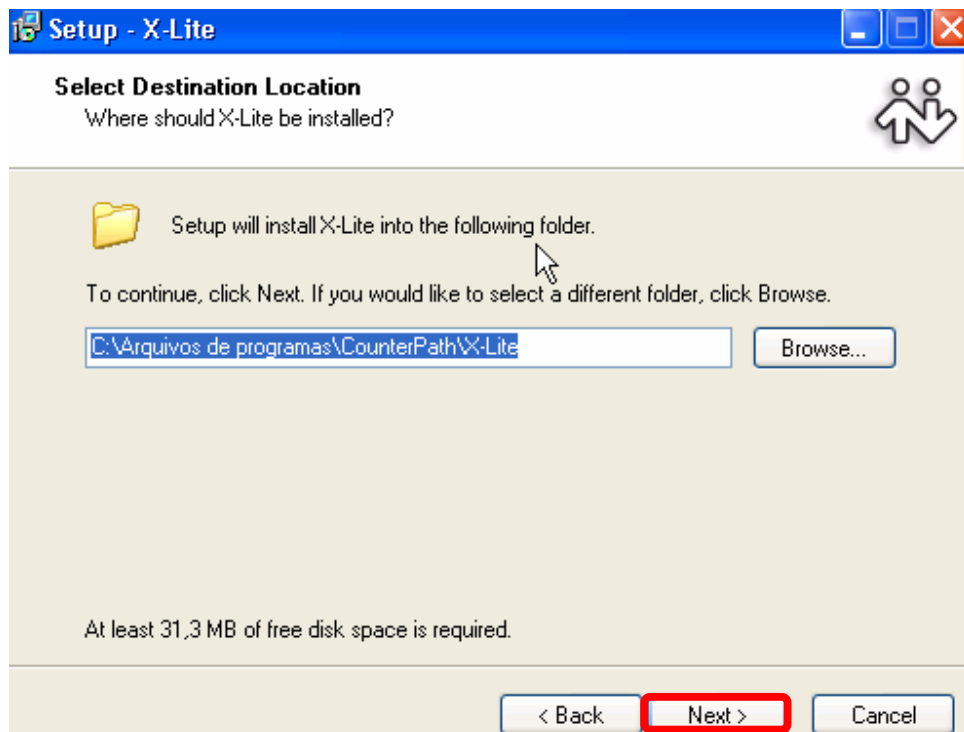
5) Na tela abaixo selecione a opção "I accept de agreement";



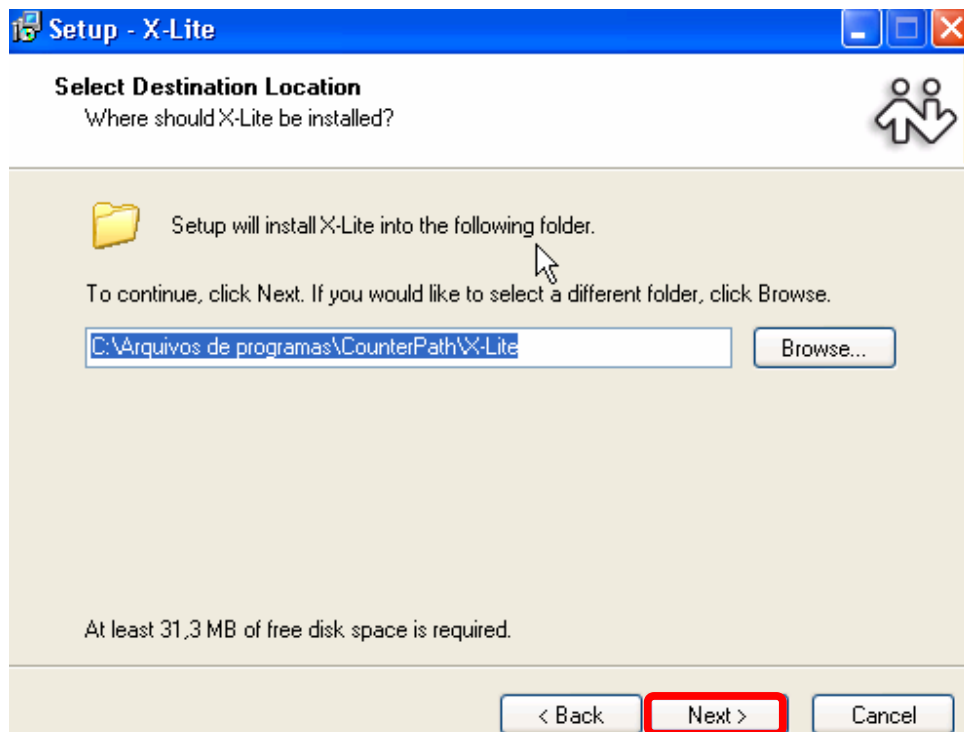
6) Em seguida clique em “Next”;



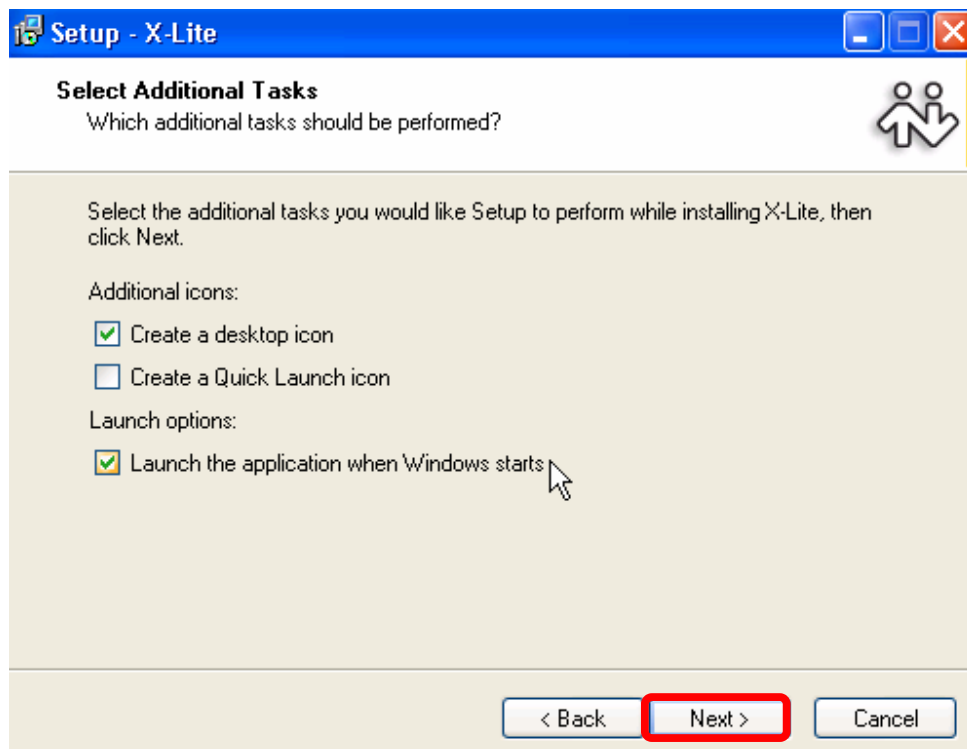
7) Na tela abaixo clique em “Next”;



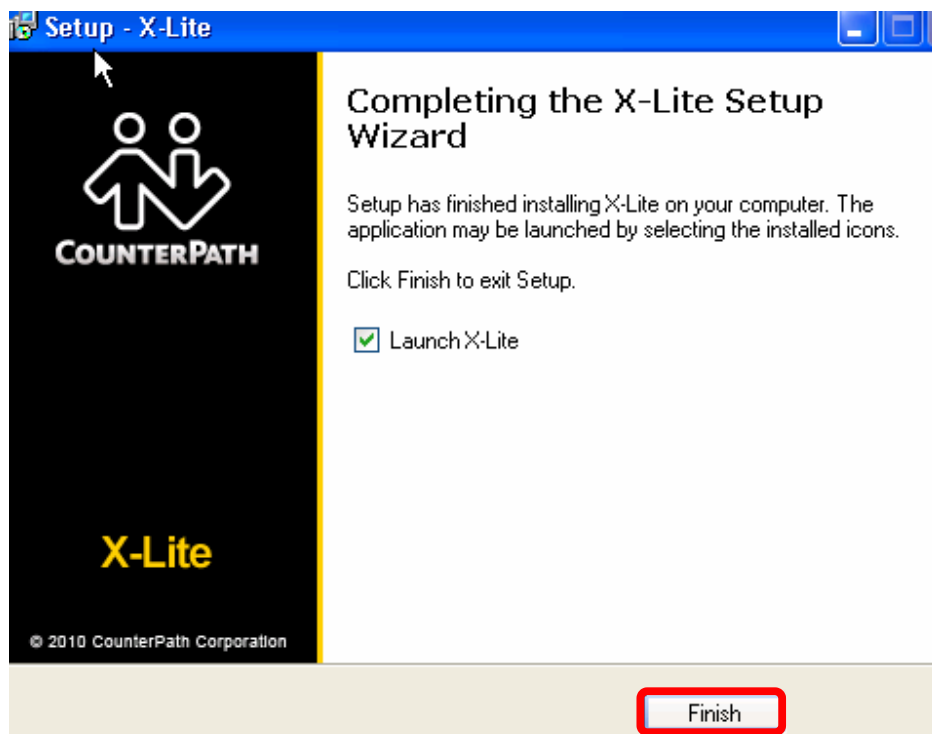
8) Na tela abaixo clique em “Next” novamente;



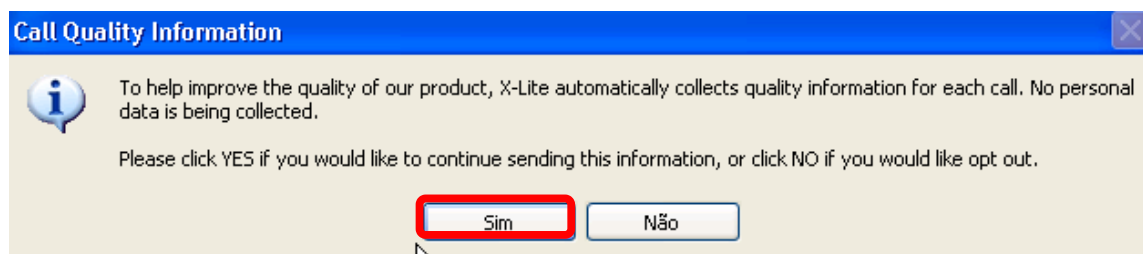
9) Abrirá a tela de Setup, X-lite"", nela marque a opção "Next";



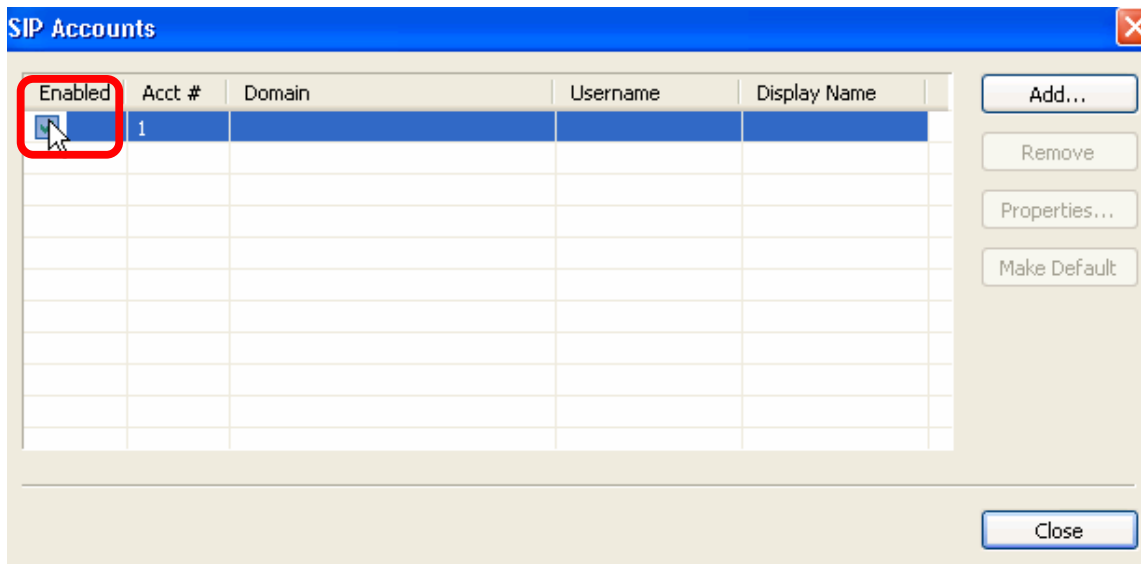
10) Em seguida clique em "Finish.";



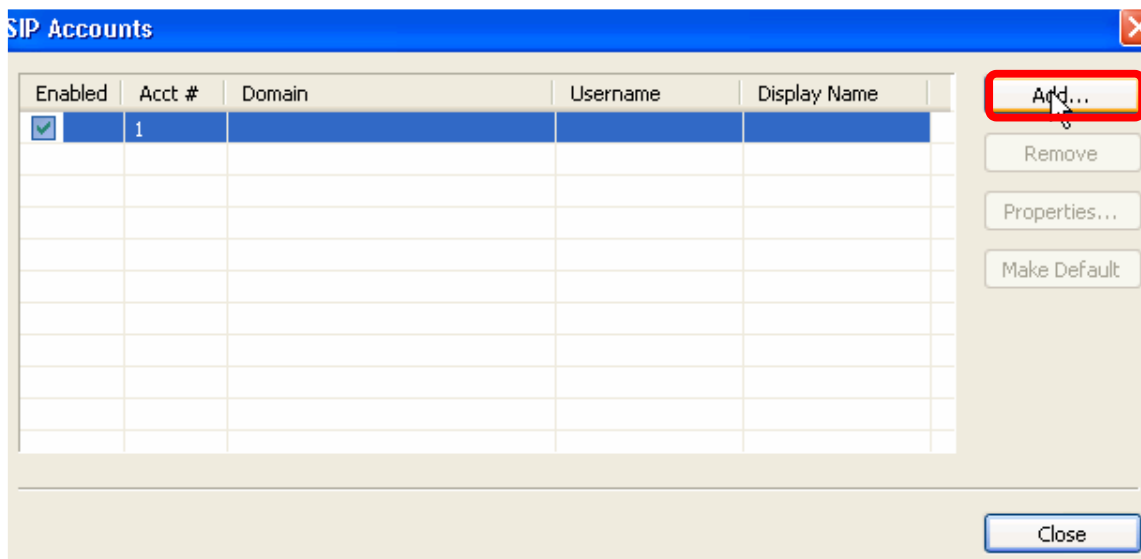
11) Na tela abaixo clicar na opção "Sim";



12) Em seguida abra a tela de Sip Account, favor clicar sobre o quadrado em branco marcando um visto sobre o mesmo deixando a opção em "Enable";



13) Em seguida clique no botão "Add";



14) Na próxima tela preencher os campos com os Dados fornecidos pela T-Leste após o preenchimento clicar no menu “Advanced”;

The image shows a screenshot of a software window titled "Properties of Account 1". The window has a blue title bar with a close button in the top right corner. Below the title bar, there are five tabs: "Account", "Voicemail", "Topology", "Presence", and "Advanced". The "Advanced" tab is selected and highlighted with a red rectangular box. The main content area is divided into three sections:

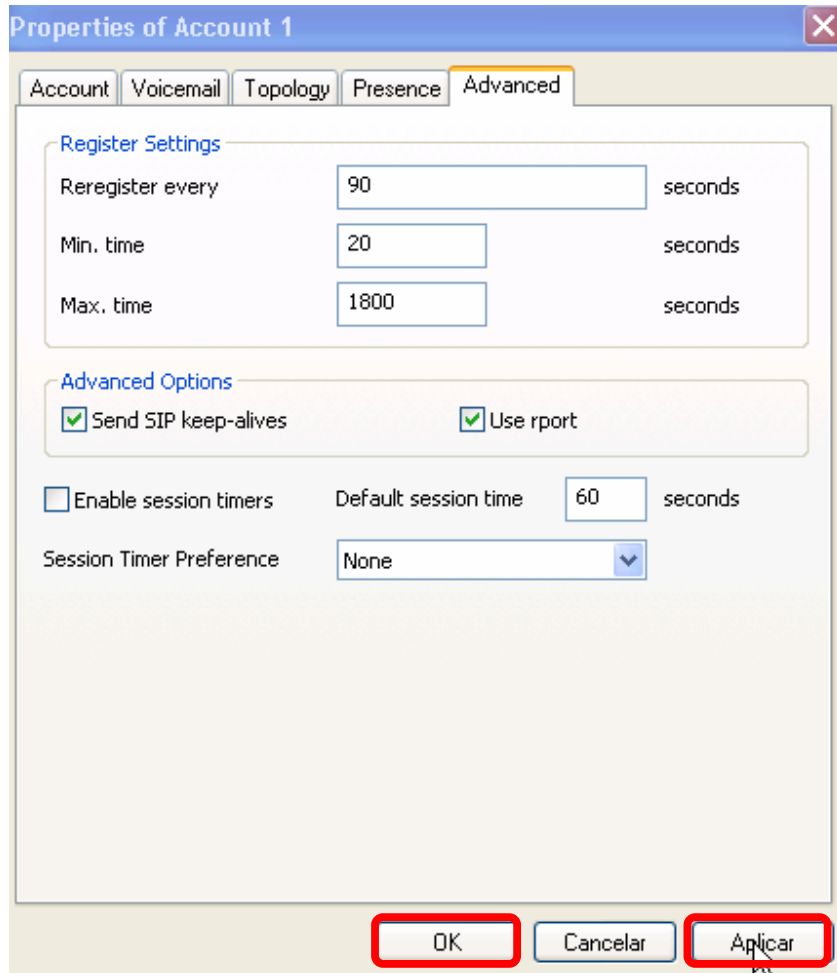
- User Details:** This section contains five text input fields:
 - Display Name: **Telefone Fornecido pela T-leste**
 - User name: **Telefone Fornecido pela T-leste**
 - Password: **Senha de usuário Fornecido .**
 - Authorization user name: **Telefone Fornecido pela T-leste**
 - Domain: **sip2.vox2go.com**
- Domain Proxy:** This section contains a checked checkbox labeled "Register with domain and receive incoming calls". Below it, there is a label "Send outbound via:" followed by two radio button options: "domain" and "proxy". The "proxy" option is selected. To the right of the "proxy" radio button is a text input field labeled "Address".
- Dialing plan:** This section contains a single text input field with the value: **#1\a\a.T;match=1;prestrip=2;**

At the bottom of the dialog box, there are three buttons: "OK", "Cancelar", and "Aplicar".

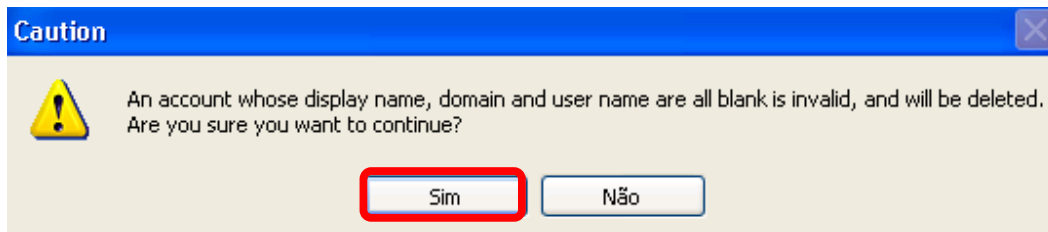
15) A próxima tela é a janela de Properties of Account, favor alterar os Campos Reregister every para “90 seconds” e também Max.Time para “1800 seconds” mantendo somente Min.time em 20 seconds;

The image shows a screenshot of the 'Properties of Account 1' dialog box, specifically the 'Advanced' tab. The 'Register Settings' section contains three input fields: 'Reregister every' is set to 90 seconds, 'Min. time' is set to 20 seconds, and 'Max. time' is set to 1800 seconds. The 'Advanced Options' section includes two checked checkboxes: 'Send SIP keep-alives' and 'Use rport'. Below these, there is an unchecked checkbox for 'Enable session timers', a 'Default session time' field set to 60 seconds, and a 'Session Timer Preference' dropdown menu set to 'None'. At the bottom of the dialog, there are three buttons: 'OK', 'Cancelar', and 'Aplicar'.

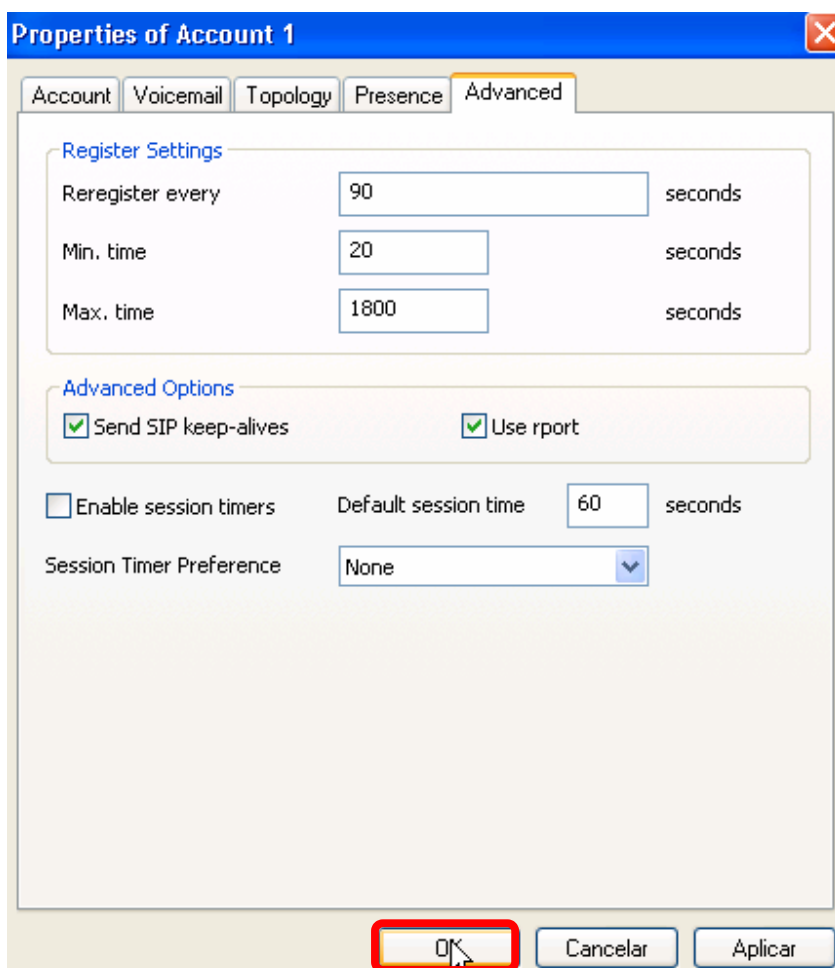
16) Após fazer as alterações clicar sobre “Aplicar” e “OK”



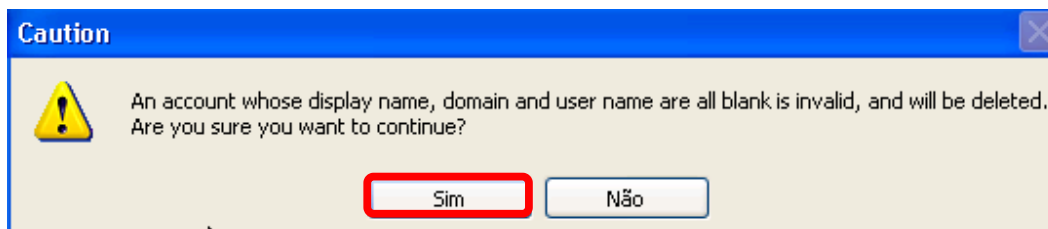
17) Abra uma nova tela, nesta tela favor clicar na opção “Sim”



18) Em seguida clicar em “Ok”



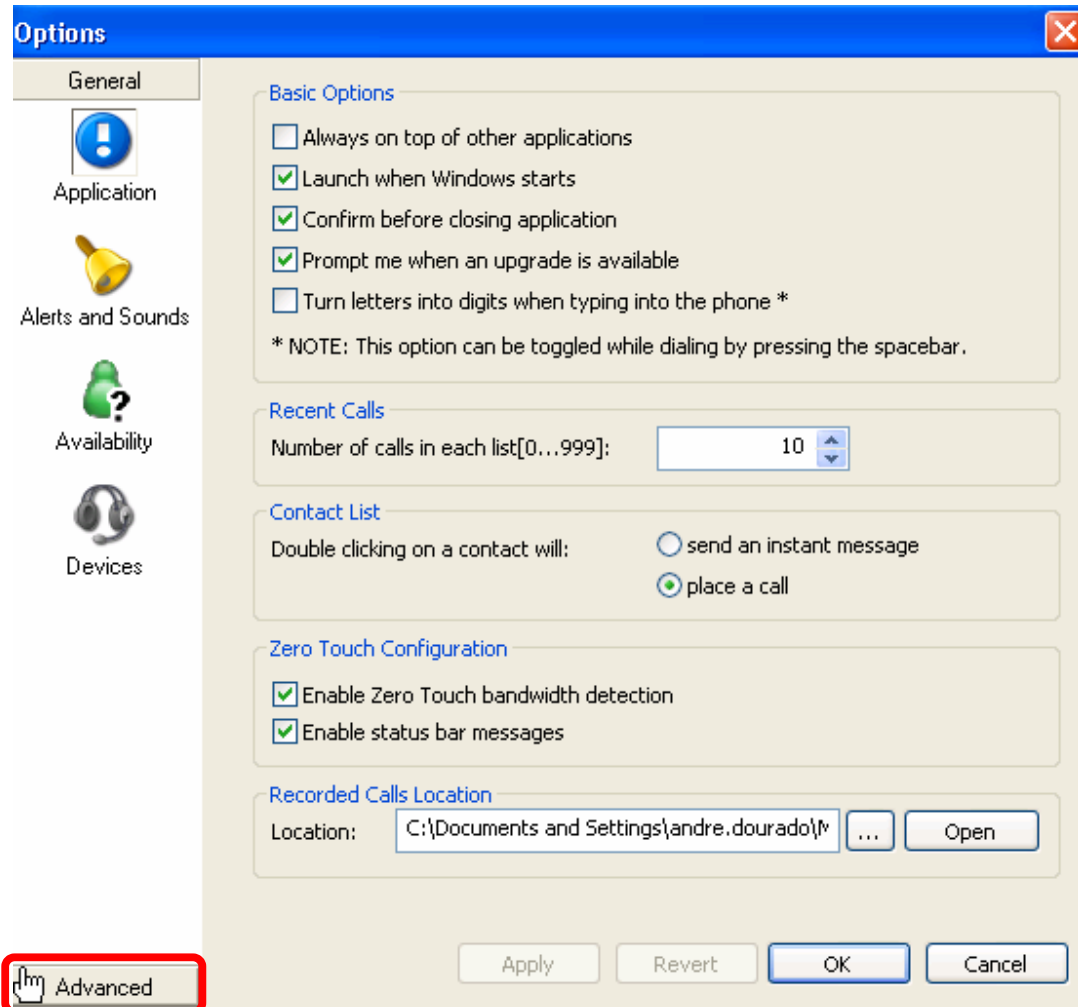
19) Abra uma nova tela de Confirmação clicando em “Sim” novamente;



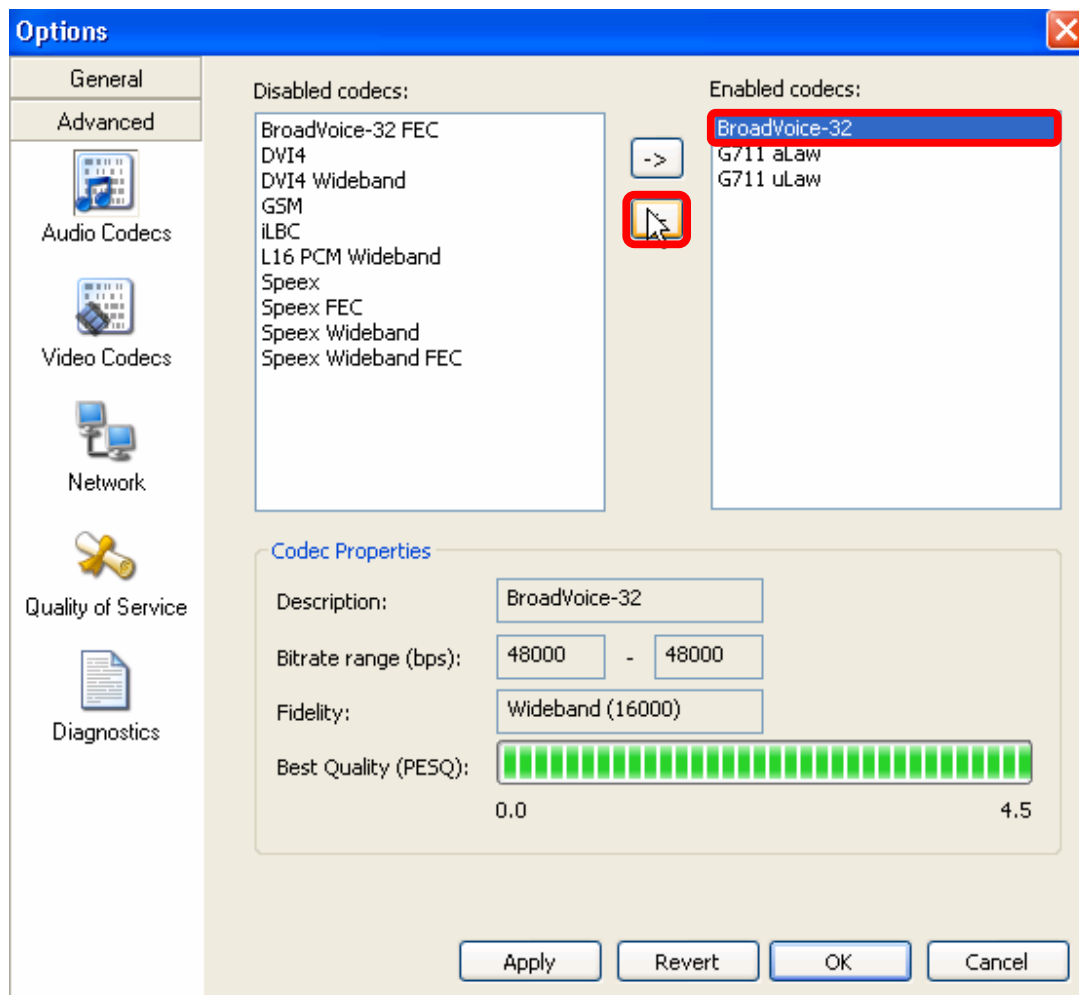
20) No X-Lite, Selecione o ícone “ShowMenu” em seguida “Options”



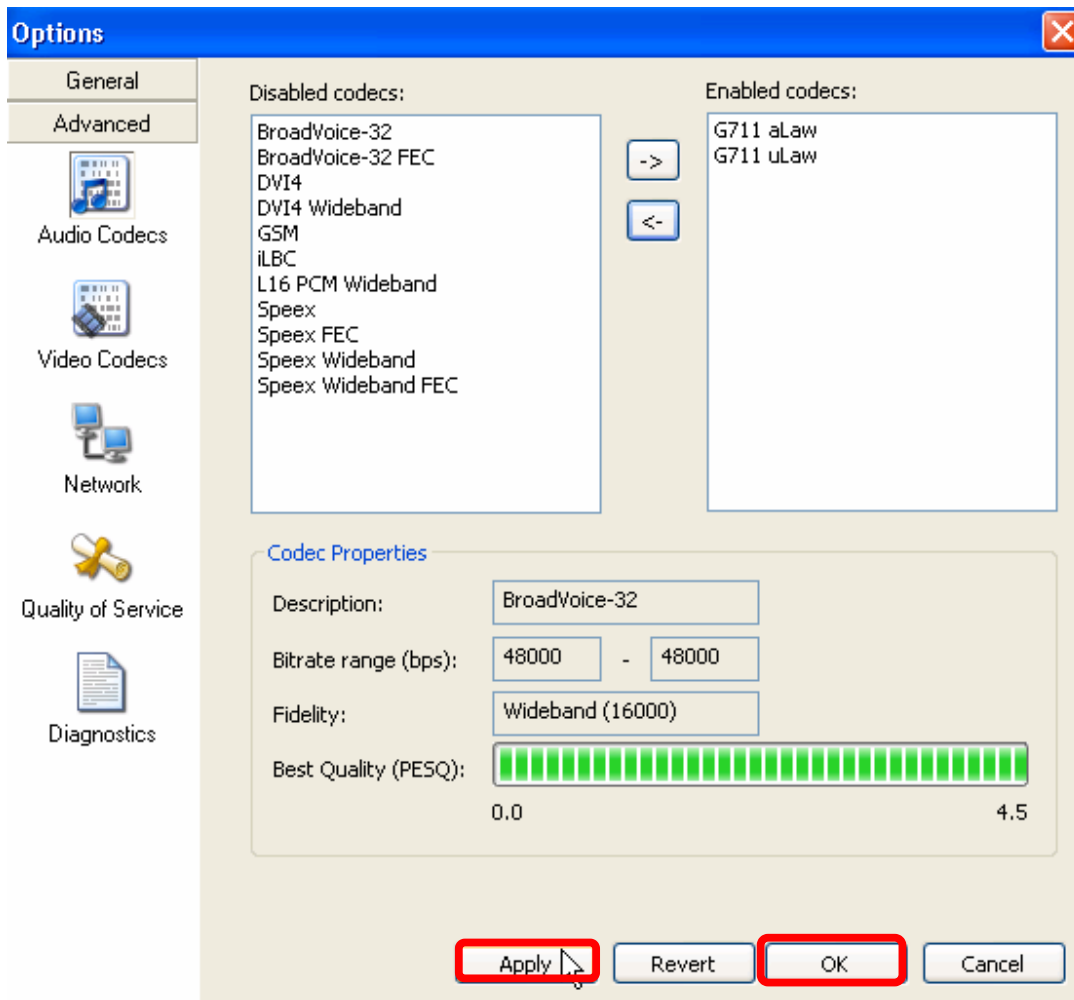
21) Em Seguida na parte de baixo da tela no lado esquerdo, Clicar no Menu “Advanced”;



22) Na próxima tela selecionar a opção ao lado direito da tela clicando sobre a opção ,
“Broadvoice-32” , levando assim a opção de Enable codecs para Disabled codecs,
“clicando também sobre a seta direcionada para o lado esquerdo”;



23) Verificar se na parte direita da tela a, coluna de Enable codecs só estão as opção **G711 aLaw** e **G711 uLaw**. Caso estejam somente as 2 opções selecionar opção “**Apply**” e “**OK**”



24) Caso queira Minimizar seu X-Lite, seleccionar opção “**Hide in the System Tray**”



25) Para utilizá-lo novamente, seleccionar o “**ícone verde**” na barra de Ferramentas de seu computador:

